

100 % MEILLAC

L'info qui nous rassemble



Dans ce numéro :

PORTE PAROLES : Urbanisme, l'espace ludique, Facebook... - pages 3 à 7

MOULIN À PAROLES : Projet «La Rance», les rapaces de Meillac,
opération Chèque Sport... - pages 8 à 11

LA PAROLE EST À VOUS : A.M.A.P, théâtre, FC Meillac,
bibliothèque, Basket-Club... - pages 12 à 17

PAROLES D'EXPERT : Agenda des manifestations, les orchidées, portrait... - pages 18 à 23

Mot du Maire



C'est le moment de se retrouver après cette première partie de l'année écoulée. Le moment de faire le point sur les actions menées et les différentes réalisations.

L'éclairage public, l'effacement des réseaux électriques et téléphoniques, la rénovation des réseaux eaux pluviales, la remise en état du tapis routier et la mise en sécurité de la rue Octave

de Bénazé sont terminés depuis début mai. C'est un chantier important, qui a occasionné des gênes pour les riverains de cette rue. Nous nous excusons auprès d'eux pour ces désagréments. L'espace ainsi remodelé leur offre un cadre de vie plus agréable. Dans un souci de recherche d'économies permanent, nous avons opté pour un éclairage LED auquel nous avons associé des horloges modernes qui nous permettent d'abaisser notre consommation électrique sans réduire le service.

En campagne, ce sont environ 100 000 Euros qui ont été investis dans la réfection des routes. C'est un effort important pour la modernisation de nos voies communales. Ces efforts seront maintenus dans les années à venir.

D'autres projets sont bien engagés. La suite de l'effacement des différents réseaux des rues du Pré du moulin et des Ajoncs seront réalisés cette année. Les rues E. Rouxin et des Mouliniers suivront. Les aménagements de sécurité et de ralentissement seront également disposés sur les rues Châteaubriand et Mlle de Vautenet.

Toujours soucieux de réaliser un cadre de vie agréable, nous avons continué le fleurissement du bourg que nous avons commencé l'année dernière.

Notre jeunesse n'est pas oubliée, puisqu'après le terrain multisports, c'est un skatepark qui est disponible. Les enfants de 2 à 12 ans ont, eux aussi, leurs équipements, avec un jeu multi-activités, des balançoires, des jeux à ressorts et une table de ping-pong. Pour tous, c'est un terrain de pétanque et un lieu de pêche qui sont ouverts. Cet espace permet à toutes les générations de se retrouver dans un espace commun.

Pour le restaurant scolaire, la garderie et la salle de motricité, le choix de l'architecte est fait et les premières études sont en cours. Nous espérons le début des travaux pour le premier trimestre 2017. Nous vous en reparlerons dans le prochain bulletin. D'autres projets sont dans la réflexion et les idées ne manquent pas pour améliorer chaque jour votre qualité de vie.

Vous vous apercevez que l'équipe municipale est au travail. Notre souci d'une gestion efficace nous permet d'envisager l'avenir avec plus de sérénité. Les comptes communaux ont retrouvé un bon niveau positif. Notre promesse de ne pas augmenter les taux d'imposition est maintenue, et ce grâce aux nombreuses économies réalisées sur le fonctionnement. C'est une gestion différente qui montre son efficacité.

Après tous ces propos, je vous souhaite à vous toutes et tous de passer un bel été et de bonnes vacances.

Georges DUMAS
Maire de Meillac

Sommaire

- ... **PORTE PAROLES**
 - Extension et restructuration de la restauration scolaire Page 3
 - Révision du P.O.S Page 3
 - Argent de poche 2016 Page 4
 - Fleurissement de la commune Page 4
 - Voirie communale Page 5
 - Facebook Page 6
 - L'espace ludique Page 6
 - Finances Page 7
- ... **MOULIN À PAROLES**
 - Classes 6 Page 8
 - Fête des voisins Page 8
 - Projet «La Rance» Page 8
 - Les rapaces de Meillac Page 9
 - TAP Fête de l'école Page 10
 - Opération Chèque Sport Page 10
 - Eau : le SAGE, la CLE Page 11
- ... **LA PAROLE EST À VOUS**
 - ACCA Page 12
 - A.M.A.P Attitude Page 12
 - APEEP de Meillac Page 12
 - Anciens combattants Page 13
 - Basket-Club du Linon Page 13
 - Club de la Bonne Entente Page 13
 - Comité d'Animation Page 14
 - FC Meillac - Lanhelin Bonnemain Page 14
 - Le Foyer Rural Page 15
 - Gymnastique d'entretien Meillacoise Page 15
 - La bibliothèque Page 15
 - Moto Club Meillacois Page 16
 - La Troupe de l'Espérance Page 16
 - Pêche Meillacoise Page 16
 - Ferme Culturelles et Artistique «Les Pratos» Page 17
 - PIJ de Tinténiac Page 17
- ... **PAROLES D'EXPERT**
 - RPAM Les Ateliers de l'Été Page 18
 - Communauté de communes Page 19
 - Agenda des manifestations Page 21
 - L'état civil Page 21
 - Histoire et Patrimoine Page 22
 - Portrait Raphaël Gamand Page 23

Horaires de la Mairie

La Mairie est ouverte :
 - du lundi au vendredi de 9h à 12h30,
 - le vendredi de 14h à 17h30,
 - les 1^{ers} et 3^{èmes} samedis du mois de 9h à 12h.
 Mairie
 1 pl Mairie, 35270 MEILLAC
 Tél. 02 99 73 02 25
 mairie.meillac@orange.fr



Extension et restructuration de la restauration scolaire

C'est le cabinet d'architecture IC-AR à Pordic, dans les Côtes d'Armor, qui a été retenu par le Conseil Municipal pour la réalisation de notre projet.

Un groupe de travail, constitué d'élus et de représentants des utilisateurs suivra le projet dans sa globalité.

Aujourd'hui, les études d'esquisses ont démarré. Il s'agit pour le maître d'œuvre d'en réaliser plusieurs et d'échanger avec le groupe de travail afin de prendre en compte autant que possible, les remarques de chacun et de parvenir à la meilleure solution.

A la rentrée, après validation de la phase « esquisses », suivront les études d'Avant-Projet Sommaire (APS) puis celles de l'Avant-Projet Définitif (APD) en fin d'année et le dépôt du permis de construire. La consultation des entreprises sera



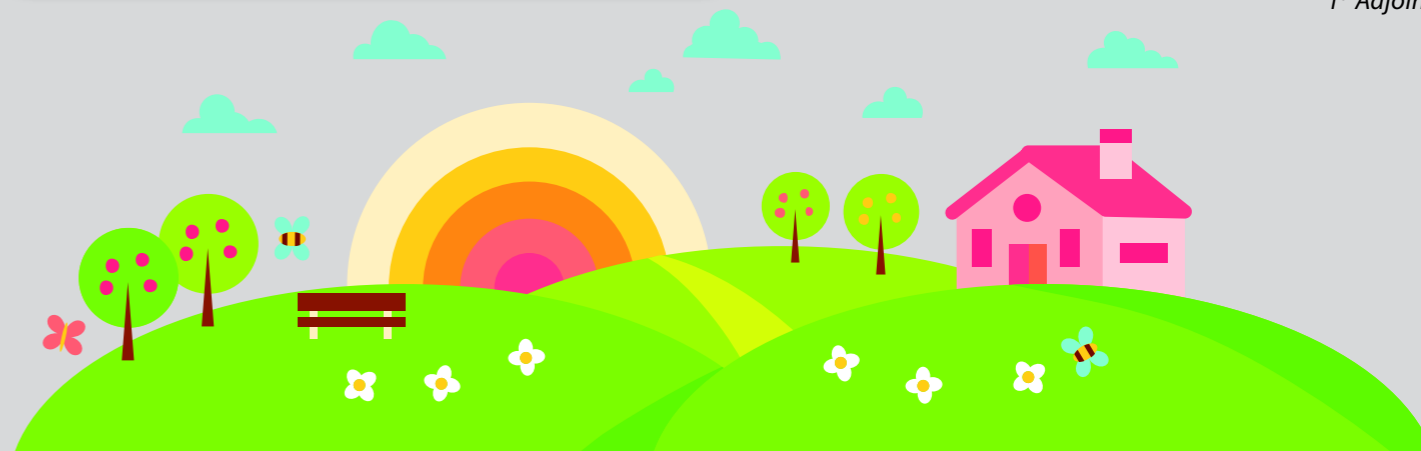
lancée au printemps 2017 pour un démarrage des travaux à l'été 2017 et une livraison de l'équipement pour septembre 2018, ces délais étant prévisionnels et ne prenant pas en compte les intempéries ou autres aléas.

Révision du Plan d'Occupation des Sols (P.O.S) en vue de sa transformation en Plan Local d'Urbanisme



Les études se poursuivent et les réunions de travail continuent de s'enchaîner à un bon rythme, une par mois environ. Le PADD (Projet d'Aménagement et de Développement Durable) a été débattu en Conseil Municipal du 20 mai 2016. Une réunion publique de concertation s'est tenue fin juin et une seconde est programmée début septembre. Ensuite, arrêt du PLU par le Conseil Municipal, consultation des services de l'Etat, des Personnes Publiques Associées et de l'Autorité environnementale, enquête publique début 2017 et approbation du PLU au cours du premier semestre 2017.

Bruno RAMBERT
1^{er} Adjoint





DISPOSITIF ARGENT DE POCHE 2016

La commune a décidé de renouveler le Dispositif Argent de Poche. Ce dispositif s'inscrit dans le programme Ville Vie Vacances de l'Agence Nationale pour la Cohésion Sociale et l'Égalité des Chances et permet aux jeunes de 16 à 17 ans d'effectuer des missions de proximité de 3H30 pour le compte des communes.

Les missions peuvent être proposées pendant la période des vacances scolaires. En contre partie les jeunes reçoivent une indemnisation de 15 € par mission réalisée, versée en espèces.

S'engager dans ce dispositif c'est participer à une évolution favorable des jeunes bénéficiaires :

- En leur permettant de disposer d'argent de poche,
- En les confrontant à des règles simples et des objectifs accessibles,
- En s'appropriant positivement l'espace public et en appréhendant les notions d'intérêt et d'utilité collective,
- En valorisant leur action vis-à-vis des adultes.

Pour cette année 2016, ce sont 5 jeunes qui seront accueillis sur la commune. Ils auront pour mission le montage du kiosque de l'espace ludique. **Alors si vous les croisez, n'hésitez pas à les encourager !**



FLEURISSEMENT ET EMBELLISSEMENT DE LA COMMUNE



Dans le but d'apporter plus de verdure, plus de couleurs et d'embellir la commune, nous continuerons les plantations et le fleurissement.

Après le cimetière, l'église et la mairie qui ont fait l'objet de réelles transformations, d'autres améliorations sont en projet notamment l'espace ludique, le trottoir le long de la grotte et rue Melle de Vautenet.



Le fleurissement participatif est encouragé : la municipalité espère que cet exemple de fleurissement des bâtiments publics sera suivi par les particuliers devant leur habitation pour contribuer à embellir les rues.

Sandrine TALES-MERIL
2^e Adjointe



Voirie Communale

L'aménagement routier de notre commune est important. La réfection des 71 kilomètres de route de campagne prendra du temps. L'investissement consenti pour mener à bien ce résultat est conséquent, avec 95 000 euros annuels. En ce début d'année 2016, la commission voirie a décidé de rénover les routes suivantes en

enrobé de 125 kgs au m² :

La rue Octave de Bénazé est terminée depuis le mois de mai et la signalisation vient d'être achevée. Le regroupement des travaux de remise en état du réseau eaux pluviales, d'effacement des réseaux électriques et téléphoniques, d'installation d'un nouvel éclairage public, de mise aux normes des trottoirs et des ralentissements a occasionné un chantier important qui a généré des désagréments pour les riverains, dont nous tenons à nous excuser. Mais le résultat est là, une meilleure sécurité pour les piétons, une vitesse de passage réduite, une rue dégagée de toute pollution visuelle et beaucoup mieux éclairée permettent enfin à tous de profiter d'un environnement plus agréable.



La Noë-Briand vers l'Epinais pour 27 396 €, Les Gâts vers la Garde pour 43 710 €, Sevet vers la Ville Henry pour 8700 €, La Ville Eude pour 8700 €, La Ville Guimont vers les Clérettes pour 16 476 € soit un total de 98 148 € pour cette année.



L'effacement des réseaux électriques et téléphoniques est programmé dans les rues du Pré du Moulin, des Ajoncs et du Linon. Ils seront réalisés durant le 2^e semestre de cette année.

Nous travaillons actuellement au ralentissement des rues Mille de Vautenet et Chateaubriand, afin que la traversée du bourg et les abords de l'école soient sécurisés. Les études pour ce chantier sont en cours

et nous espérons le voir démarrer avant la fin de l'année.

Je vous souhaite à toutes et tous un bel été et de bonnes vacances.

Henri RONDIN
3^e Adjoint





Un nouvel outil de communication

La commission communication continue à développer et mettre en œuvre les outils qui peuvent aider la commune à mieux informer ses habitants, à renforcer le vivre-ensemble mais aussi à faire valoir son dynamisme au-delà de ses frontières.



Après la modernisation du bulletin municipal et du site internet, nous avons souhaité enrichir notre communication avec un outil numérique, complémentaire de notre site internet : une page facebook.

Qu'est qu'une page Facebook et quel est son intérêt ?

C'est un outil qui permet de partager instantanément du contenu en ligne avec les « fans » de la page qui, contrairement au site internet où il faut aller chercher l'information, la reçoivent en direct, peuvent la partager avec leurs amis Facebook et la « liker » c'est-à-dire cliquer sur « j'aime » pour indiquer que cette info leur a plu ou leur a été utile.

Selon le baromètre de la communication locale 2015 – Epiceum-Harris Interactive - Cap'Com, dont l'analyse de la communication publique a été publiée le 22 octobre 2015, les Français souhaitent que la communication publique leur parle d'abord de la vie locale, du cadre de vie, des loisirs, des sorties, de la vie culturelle, de la vie associative et sportive, des initiatives locales.

C'est pour répondre à ce besoin et toucher un nombre plus important d'habitants, notamment parmi les jeunes, avides de rapidité et consommateurs d'information instantanée, que notre équipe a souhaité animer une page sur Facebook. Le contenu est donc principalement orienté sur les loisirs, les associations de la commune, mais aussi de celles de la communauté de communes où il se passe toujours quelque chose d'intéressant à l'attention des jeunes.

Par cette démarche innovante, Meillac s'inscrit parmi les petites collectivités pionnières sur les réseaux sociaux. En effet, seules 5% des communes de moins de 2000 habitants sont présentes sur Facebook ou Twitter.

Alors que ce soit pour être informé sur les manifestations de nos associations ou pour faire partager le dynamisme de notre commune à votre entourage, c'est facile : devenez fan de la page « Meillac » en cliquant sur « j'aime ».

Du changement à l'Espace Ludique

Depuis le dernier bulletin, l'espace ludique s'est étoffé de façon importante. En février, c'est le skatepark qui est sorti de terre incitant les plus jeunes à sortir et jouer ensemble dès les premiers rayons de soleil. Début mai, c'est une table de ping-pong et 2 terrains de pétanque qui ont été mis à disposition des utilisateurs de tout âge.



Un peu plus tard, quelques bancs sont venus agrémenter l'espace permettant aux accompagnateurs et promeneurs de profiter du cadre verdoyant de l'endroit. Mi-juin, pour le plus grand bonheur des plus petits (2-10,ans) une structure de jeux pouvant accueillir 24 enfants simultanément, accompagnée de ses jeux à ressort a été installée. Deux portiques de balançoire, dont un nid d'oiseau prévu pour balancer plusieurs enfants ensemble, sont venus compléter l'équipement.



D'ici peu, la famille toute entière pourra s'installer sur les tables de pique-nique mises à sa disposition, près des lagunes ouvertes à la pêche et ainsi profiter de la belle saison.

Les jeunes étant pour partie destinataires de cet espace, nous souhaitons qu'ils participent et s'y investissent afin qu'ils le respectent. Pour cela nous avons profité de l'opération Argent de poche pour leur confier une mission intéressante et utile. Sur 5 demi-journées, des ados de 16 et 17 ans participeront au montage et à l'installation du kiosque qui viendra clôturer les investissements 2016. L'aménagement de cet espace continuera dans les années suivantes.

Les conseillers participants aux commissions communication et enfance jeunesse se joignent à moi pour vous souhaiter un très bel été.

Sarah DENISOT
4^e Adjointe



Une présentation financière est toujours difficile à rendre attractive car une succession de chiffres est rébarbative et difficile à appréhender. Aussi pour illustrer cet article, une photo de ce bébé écureuil élevé avec des chatons a été choisie. Elle est bien plus attrayante que des tableaux de chiffres et des graphiques.

En outre, ce bébé écureuil au-delà d'être attendrissant, est le représentant d'un animal réputé pour mettre des noisettes de côté et peut ainsi caractériser les comptes de la commune.

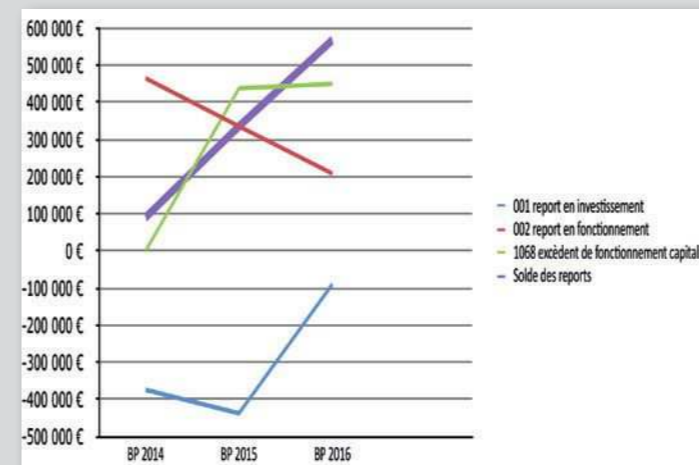
En effet le compte administratif 2015 se clôture avec des recettes totales (fonctionnement et investissement) de 2 353 667,31 € et des dépenses totales de 2 145 502,23 € dont 359 700 € de RAR (restes à réaliser). Le solde est donc à un niveau positif de 208 165,08 € soit 567 865,96 € sans les RAR.

Ces soldes vertueux permettent d'enregistrer des « noisettes » pour financer les dépenses d'investissement à venir. L'alternative pour financer des investissements est de cumuler des reports d'exercice positif ou bien d'avoir recours à l'emprunt. Le choix retenu jusqu'à présent est de réserver l'emprunt à des dépenses imprévues et incontournables au bien-être et à la santé des Meillacois.

Les reports d'exercices sont identifiés dans les budgets (BP) sur trois lignes distinctes à savoir :

- 001 report en investissement.
- 002 report en fonctionnement.
- 1068 excédent de fonctionnement capitalisé.

REPORT DES EXERCICES PRÉCÉDENTS



BUDGET

Poste	BP 2014	BP 2015	BP 2016
001 report en investissement	-374 688,00 €	-437 878,82 €	-90 198,46 €
002 report en fonctionnement	464 813,61 €	335 445,79 €	208 165,08 €
1068 excédent de fonctionnement capitalisé	0,00 €	437 878,82 €	449 899,34 €
Solde des reports	90 125,61 €	335 445,79 €	567 865,96 €

BP 2016 avec décision modificative votée en Conseil Municipal du 20 mai 2016.



Cela se traduit au travers de la capacité d'autofinancement de la commune qui selon le rapport financier du Trésor Public suit la même évolution à savoir :

- 269 k€ en 2013
- 310 k€ en 2014
- 323 k€ en 2015.

Cette capacité de financement dégagée permet d'inscrire et de financer les projets ci-dessous dans le budget 2016 :

Aménagement salle de motricité, garderie et rénovation restaurant scolaire.

- Aménagement du bourg.
- Mutualisation de la poste et de la mairie.
- Aménagement de l'espace loisirs.
- Travaux rue Octave de Bénazé.
- Mise en accessibilité PMR.
- Prolongation des travaux pour l'entretien du mur du parc de la mairie et du cimetière
- Deuxième phase de remise en état de la toiture de l'école.
- Achat d'un désherbeur avec la commune de St Domineuc.
- Programme annuel d'entretien de la voirie.

Tous les membres de la commission finances vous souhaitent de bonnes vacances.

Yves Afchain
5^e adjoint



CLASSES 6 le Samedi 27 Août 2016

Programme :

- 11h00 Dépôt de gerbe au Monument aux Morts
- 11h30 Photo suivi d'un vin d'honneur offert par la Mairie
- 12h30 Repas au restaurant scolaire
- 20h00 Buffet froid

Inscriptions avant le 15 Juillet 2016.

Personnes à contacter :

Mme CORVAISIER Michèle : 02 99 73 01 37
 M. ROUILLE Daniel : 02 99 73 84 07
 Mme MAILLARD Soizic : 02 99 73 11 51

Si vous connaissez des anciens Meillacois de la classe 6 qui auraient vécu à MEILLAC et qui seraient heureux de participer à cette journée, vous pouvez leur dire de contacter les bénévoles.

Une belle fête entre voisins



Au lotissement Haute Feuille de Meillac, c'est la tradition ! Chaque année, et ce depuis 6 ans, les habitants du quartier se réunissent pour une journée festive et conviviale autour d'un bon repas le midi concocté par les participants à l'occasion de La Fête des voisins. Rires, discussions et enfants qui courent un peu partout, la journée s'est poursuivie dans la joie et la bonne humeur autour de jeux de palets, de pétanque, ballon ou ballades.

La fête des voisins, célébrée un peu partout en France, a pour but de permettre à des voisins de se rencontrer de façon conviviale.

Projet La Rance



à pellet qui équiperont chaque logement. La norme RT 2012 moins 20% sera appliquée. Ces constructions seront séparées de la rue Chateaubriand par un espace végétalisé, qui permettra une parfaite intégration dans l'entrée d'agglomération.

La société « La RANCE » va construire 8 logements rue des Docteurs PELE. Ces habitations à loyer modéré seront construites dans les mois à venir. De conception moderne, ils permettront aux locataires de bénéficier d'une consommation d'énergie réduite, 8 grâce notamment à des poêles



Les rapaces de Meillac Les travailleurs du ciel

Meillac est une commune qui se caractérise par son bocage et ses zones humides, la plupart des rapaces classiques de ce milieu y sont présents en relativement bonne densité. Les 3 espèces les plus fréquentes à Meillac comme d'ailleurs dans toute la Bretagne, sont la Buse variable, le Faucon crécerelle et pour les rapaces nocturnes la Chouette hulotte.

caractéristique, le Hibou moyen duc presque invisible dans nos bosquets, l'Epervier d'Europe et ses apparitions furtives. D'autres rapaces sont migrateurs et présents uniquement le printemps et l'été, comme le Faucon hobereau prédateur d'hirondelles et d'insectes et la Bondrée apivore qui se nourrit presque uniquement de nids de Guêpes et de Frelons (dont le Frelon asiatique).



La Buse variable mange à plus de 80% des micromammifères, le reste étant composé de serpents et de tout un tas d'animaux morts, blessés ou malades.

Enfin, des rapaces plus rares en Bretagne peuvent être rencontrés principalement dans le secteur du bois du Rouvres comme le Faucon émerillon, l'un des plus petits rapaces de France ou l'Autour des palombes rapace de la taille d'une Buse à la force nettement supérieure le rendant capable de capturer des proies de la taille d'un petit héron.

Pratiquement toutes les espèces de rapaces présentes sur Meillac nichent dans les grands arbres et sont donc dépendants de leur présence. A ce titre, les services qu'ils rendent sont conditionnés à la présence de haies, de bois et de forêts, sans elles ces rapaces quitteraient inévitablement notre commune.

Raphaël GAMAND

Petit calcul

Environ 150 rapaces sont présents sur notre commune. Chaque individu mangeant en moyenne plus de 3 micromammifères par jour, c'est plus de 450 de ces animaux qui sont mangés tous les jours. Une limitation significative de ces consommateurs de nos récoltes.

Tout le monde a observé un jour une buse posée sur un poteau, un Faucon crécerelle pratique le vol sur place appelé vol en Saint Esprit, tout le monde a entendu le chant nocturne de la Chouette hulotte mais peu de gens réalisent que ces rapaces rendent un service très significatif à notre agriculture (voir l'encart petit calcul).



La caractéristique commune de ces 3 espèces de rapaces c'est leur régime alimentaire composé quasi exclusivement de micromammifères (Campagnol, Souris, Mulots...). A ces 3 espèces communes s'ajoutent des rapaces un peu moins fréquents comme la Chouette effraie et sa couleur blanche



TAP Fête de l'école

Ce dimanche de fête des pères, la fête de l'école a connu une belle affluence malgré le ciel menaçant. L'équipe d'animatrices des TAP a pu présenter aux parents venus nombreux, les différentes danses apprises lors des temps d'activités périscolaires qui se sont déroulés, tout au long de l'année.

Depuis la mise en place de la réforme des rythmes scolaires, il y a 3 ans, les agents communaux intervenants dans les classes, ont vu leur métier évoluer et leur temps de travail réorganisé



pour prendre en charge de nouvelles activités. Après avoir suivi plusieurs formations elles assurent, de 15h45 à 16h30, l'animation d'ateliers variés tels que jeux extérieurs, ateliers créatifs, laine et couture ou contes et comptines.

L'ensemble du conseil municipal souhaite adresser ses sincères remerciements à l'équipe d'animation pour son implication au quotidien auprès des enfants de l'école et leur souhaite de bonnes vacances bien méritées.

Opération «Chèque sport» lancée par la Région Bretagne

Bénéficiez du chèque sport !

La campagne Chèque sport pour la saison 2016/2017 vient de démarrer. Vous pourrez désormais télécharger directement votre chèque sport sur jeunes.bretagne.bzh/cheque-sport.

La saison 2016/2017 de l'opération «Chèque sport» lancée par la Région Bretagne est ouverte.

Cette opération encourage la pratique sportive auprès des jeunes âgés de 16 à 19 ans. Ce dispositif permet à tous les jeunes de cet âge de bénéficier d'une aide de 15€, offerte par la Région Bretagne, pour toute inscription dans un club sportif de Bretagne*. Pour la saison 2016/2017, les jeunes nés en 1998, 1999, 2000 et 2001 pourront retirer jusqu'au 30 avril 2017, leur chèque sur ce site et le faire valoir auprès des 2900 clubs partenaires.

*(hors association sportive scolaire et toutes activités sportives proposées par l'intermédiaire d'une collectivité territoriale)



Comment ça marche ?

Chaque jeune peut imprimer le mail de confirmation du téléchargement du chèque sport et le présenter à son club sportif qui appliquera alors une réduction de 15 € sur le montant de l'adhésion. Les clubs seront remboursés par la Région Bretagne.

Comment obtenir le chèque sport ?

- 1) Complétez le formulaire d'inscription, vérifiez puis enregistrez les informations saisies.
- 2) Imprimez votre chèque sport à partir du 1^{er} juin et présentez-le à votre club sportif au plus tard le 13 mai 2017. Il vous fera automatiquement bénéficier d'une réduction de 15€ sur le prix de votre adhésion.

Attention ! Chaque chèque sport n'est valable qu'une fois. Si vous voulez profiter de la réduction pour différentes pratiques sportives, vous devez créer un chèque sport par discipline en utilisant le formulaire disponible sur le site internet de la région : jeunes.bretagne.bzh/cheque-sport

Eau : tous concernés, tous acteurs !



Le SAGE Rance Frémur baie de Beussais (Schéma d'Aménagement et de Gestion des Eaux) a été approuvé le 9 décembre 2013. Prenons cinq minutes pour comprendre ce dont il s'agit car nous sommes tous concernés.

La CLE, le SAGE, késako ?

La CLE est une forme de parlement de l'eau. Elle regroupe environ 60 représentants (élus, associations, agriculteurs, services de l'Etat). Elle est présidée par M. Dominique Ramard, Maire de Saint-Juvat et Vice-président de Dinan Communauté. La CLE s'inscrit dans la recherche du bon état écologique des milieux non seulement sur le plan naturel mais aussi pour soutenir l'image de qualité du territoire et de ses produits.



Elle a élaboré un programme pour atteindre une bonne qualité de l'eau et un bon état des milieux aquatiques sur les bassins versants de la Rance, du Frémur et de la baie de Beussais. Ce programme s'appelle le SAGE, il a une portée réglementaire et concerne tout le monde : les décideurs publics, les citoyens, les professionnels...

Des règles particulières pour répondre à des enjeux particuliers

Le SAGE comporte un règlement qui s'applique à tous sur l'ensemble du territoire. Il faut connaître ses 6 règles car leur non-respect peut exposer les contrevenants à une sanction. Ces règles fortes se justifient par l'écart constaté entre l'objectif de bon état des milieux aquatiques et l'état dégradé de ces mêmes milieux.

Ainsi, sur le tout le territoire, concernant les milieux aquatiques :

- La destruction de zones humides est interdite
- La création de nouveau plan d'eau est interdite
- L'accès libre du bétail aux cours d'eau est interdit

Sur les communes littorales, concernant l'assainissement non collectif

- Les rejets directs en milieux hydrauliques superficiels (fossés, cours d'eau, drainage, busage) pour les nouveaux dispositifs d'assainissement non collectif (ANC) sont interdits

Concernant le carénage :

- Le carénage sur la grève et les cales de mise à l'eau non équipées sont interdits
- Les rejets directs dans les milieux aquatiques des effluents souillés des chantiers navals sont interdits

Certaines règles comportent des cas dérogatoires spécifiques. Pour les connaître, il faut se reporter au règlement du SAGE Rance Frémur baie de Beussais consultable sur le site internet de la CLE : www.sagerancefremur.com - rubrique : Le SAGE / Le SAGE RFBB en vigueur

Et la qualité de l'eau, ça s'améliore ?

La mobilisation de tous les acteurs a permis de sensibles améliorations ces dernières années. Il nous faut tous poursuivre afin de préserver le milieu naturel dans l'intérêt du maintien et du développement des activités économiques ou de loisirs sur notre commune.

La CLE publie chaque année un tableau de bord qui présente les résultats de la qualité de l'eau mais aussi quelques-unes des nombreuses actions mises en œuvre sur le territoire.

Retrouvez toutes les informations du tableau de bord sur le site internet de la CLE : www.sagerancefremur.com - rubrique : Publications – SAGE/Alors ? le tableau de bord de la CLE

L'Association Communale de Chasse Agréée de Meillac

Fin février L'ACCA a clôturé une saison exceptionnelle de chasse aux gros gibiers. 17 chevreuils et autant de sangliers ont été prélevés avec le concours des meutes de Fred Renaud, Ludovic Patrat et Mickaël Delaunay.



Le 11 juin, 50 courageux pêcheurs se sont installés, sous une pluie battante, autour de l'étang du bourg pour la pêche.

Heureusement, 130 convives ont pu se mettre au sec pour le repas qui a suivi, dans le bâtiment technique de la commune, gracieusement mis à disposition. Les grilleurs Guy et Philippe étaient eux aussi à l'abri pour cuire le méchoui d'agneau, qui a été très apprécié.

Nous vous donnons rendez-vous pour la saison 2016-2017 à la date officielle d'ouverture le 15 Août.

Bel été à tous.

A.M.A.P Attitude

Association pour le Maintien de l'Agriculture Paysanne

L'association d'adhérents consomm'acteurs propose chaque semaine sur votre commune des paniers de légumes biologiques

L'association d'adhérents « consomm'acteurs » AMAP Attitude, proche de chez vous, propose chaque semaine des paniers de légumes biologiques.



Son objectif est une action de proximité qui permet aux consommateurs de la commune de s'approvisionner en légumes frais, bios, de saison, de manière hebdomadaire ou par quinzaine.

Cette organisation permet de soutenir un petit paysan du territoire, de livrer des paniers sans intermédiaire et sans emballage le tout dans un souci de qualité alimentaire et environnementale.

Par le biais d'un contrat il vous est fourni des légumes, mais aussi en complément des oeufs, des fraises et des poulets de chair, cette offre est exclusivement réservée aux adhérents.

Pour nous rejoindre, adhérez à l'association et engagez-vous sur une période de 6 mois ou 1 an pour 1 panier hebdo ou 1 panier quinzaine.

Aujourd'hui plus de 110 adhérents ont rejoint l'AMAP Attitude ; il est possible de nous voir et se renseigner les jours de distribution ou en nous rencontrant le mercredi matin sur l'exploitation (en prévenant par téléphone) ou en prenant contact avec Sylvain Marmignon le maraîcher partenaire de notre association.

Distribution des paniers de 18h30/19h30 sur les communes de :

- **ST DOMINEUC** - Salle polyvalente chemin du canal **le Lundi**
- **MINIAC MORVAN** - Espace Bel Air **le Mercredi**
- **MEILLAC** - 17, r Melle de Vautenet (ancienne école privée) **le Jeudi**

Contact : Sylvain Marmignon, Le Haut de la Lande 35270- BONNEMAIN - Tél. 06 82 80 67 97
amap.attitude@yahoo.fr - Amap.attitude.over-blog.com

APEEP de Meillac

L'année scolaire se termine déjà et l'Association des Parents d'Élèves de l'École Publique est heureuse d'avoir participé au financement des différentes sorties scolaires (cinéma, châteaux de Combourg et de Dinan, char à voile, Musée des Beaux Arts de Rennes...). Pour Noël, nous avons aidé le Père Noël à distribuer ses cadeaux dans chacune des 8 classes et une représentation d'un conte intitulé « Pourquoi la peau a la couleur qu'elle a ? » de la Cie GIOCOCOSI a été proposée aux plus jeunes.

Pour soutenir les projets de l'équipe enseignante, nous avons organisé plusieurs manifestations :

- Le 6 décembre dernier avait lieu la braderie puériculture. De belles affaires ont été faites sur les 120 emplacements disposés dans la salle de sports.
- Le traditionnel concours de pêche le dimanche de Pâques 27 mars a réuni 84 pêcheurs dont 16 enfants. La chasse à l'œuf a également été un succès durant cette matinée.



- Le samedi 05 mars, près d'une quarantaine d'enfants ont défilé dans les rues pour le carnaval avant de prendre un goûter bien mérité. (cf photo)
- Vendredi 13 mai, les institutrices ont renouvelé le mini festival « Mais y'a qu'à lire ». Les parents d'élèves ont été très nombreux à se déplacer. La vente de gâteaux réalisée pour l'occasion était une réussite.

■ Dimanche 19 juin, après avoir mangé une paella, les enfants ont pu profiter des activités mises en place pour la fête de l'école (balade en poneys, structure gonflable, pêche à la ligne...). Nous avons procédé au tirage de la tombola. Les résultats sont affichés à l'école et sur notre site internet.

Un grand MERCI aux bénévoles pour leur mobilisation.

Pour rappel, l'APEEP dispose d'un barnum, accompagné de tables et de bancs, que nous proposons à la location. Il mesure 10m x 5m, il se ferme entièrement si besoin. Le montage et le démontage sont effectués par nos soins.

Renseignements : Arnaud Horvais 06 82 05 47 40

+ d'infos : Mail : apemeillac@gmail.com

Site : <https://apeepmeillac.wordpress.com/>

NOUVEAU : l'APEEP est sur Facebook! Venez découvrir notre page : APEEP DE MEILLAC

A noter : un nouveau bureau sera élu lors de l'Assemblée Générale le 23 septembre prochain. Chers parents, venez nombreux !

En attendant, nous vous souhaitons de très bonnes vacances!

Section CATM, veuves et citoyens de la paix :

Au cours de la cérémonie du 08 mai a eu lieu la remise d'un drapeau « Citoyens de la Paix » à la section des Anciens Combattants offert par la Commune.

Ce drapeau qui porte comme emblème le symbole de la paix : Une colombe tenant une branche d'olivier, était porté par une jeune fille de 15 ans, Maëlle, sapeur-pompier en formation qui souhaite devenir infirmière sapeur-pompier.



Elle l'a remis au Président des Anciens Combattants qui, au nom de la section, a remercié le Maire et la Municipalité.

Dans les discours qui ont suivi, l'accent a été mis sur le point que ce drapeau devra être le garant pour perpétuer le devoir de mémoire.

Un vin d'honneur a clôturé cette cérémonie.

Anciens Combattants :

L'Assemblée Générale annuelle s'est déroulée le samedi 03 Janvier.

Après le compte rendu moral, le trésorier a donné le compte rendu financier qui laisse apparaître des finances saines.

L'Association continuera à participer aux cérémonies patriotiques.

Le pique-nique annuel est fixé au dimanche 10 Juillet à l'Etang de « La Ville Clérot ». Apporter son repas, l'apéritif est offert par la section, ce pique-nique est ouvert à tous.

Il est à déplorer le décès de 3 adhérents au cours de l'année 2015. Ces pertes d'effectif ne pourront être remplacées que par des nouveaux citoyens de la paix. C'est pourquoi nous faisons appel à des candidats. Contacter M. Francis PLIHON ou M. Henri COBAT.

BASKET-CLUB DU LINON

Le bilan sportif de cette année 2015/2016, pour le Basket Club du Linon, est tout à fait honorable, plusieurs équipes du club sont montées d'un niveau ou se sont maintenues après la trêve de décembre. Les résultats sont très bons, avec notamment la première place pour les U13 garçons. Les U15 filles ont failli accrocher la finale d'accession du niveau régional en décembre mais ont dû se contenter de la 3ème place et ainsi se maintenir au plus haut niveau départemental pour la 2ème partie de saison. Toutes nos équipes ont terminé dans le haut du classement et ont admirablement représenté les couleurs du club.

Les différentes animations que nous avons organisées, ont rencontré un très bon succès notamment notre repas annuel du mois de février qui a vu accueillir un peu plus de 200 personnes. Le tournoi des familles qui s'est déroulé début juin rencontre toujours le même succès auprès des jeunes ou moins jeunes.

Nous tenons à remercier toutes nos commissions (sportive, communication, matériel, animation) pour le travail accompli tout au long de l'année, ainsi que tous nos bénévoles qu'ils soient parents accompagnateurs, coaches, arbitres, entraîneurs. Sans ces bénévoles, nous ne pourrions pas faire tout ce que nous faisons aujourd'hui.

Si vous êtes intéressés pour pratiquer le basket (championnat ou loisir) ou alors nous donner un coup de main, quel qu'il soit, nous vous accueillerons à bras ouverts. Vous pourrez trouver toutes les informations nécessaires sur le site internet du club : http://club.quomodo.com/basket_club_du_linon/accueil

Le Bureau

Club de La Bonne Entente Meillac



Notre association compte 35 adhérents. La composition du bureau est :

- Président d'honneur : Mme PIGEARD Annick
- Présidente : Mme PLIHON Yvonne
- Vice-Président : M. RONCIER Daniel
- Secrétaire : Mme HARAND Madeleine
- Secrétaire Adjointe : Mme HOMO Rachel
- Trésorier : M. WILLOT Michel
- Trésorier Adjoint : M. LHERMITTE Guy

Membres : M. LEGENDRE Joséphine, Mme ARRIBARD Renée, Mme GOURDRE Jeannine, M. HUGON Alain. 20 adhérents se rencontrent tous les jeudis après-midi à la Salle Omnisports, animations cartes, jeux de société et palets.

Un grand merci à la municipalité pour l'aide apportée au Club.

Comité d'Animation

Le comité d'animation de MEILLAC remercie la municipalité et les bénévoles pour le soutien apporté sur l'ensemble des manifestations organisées lors de l'année 2015. Nous ressortons un bilan mitigé dû au manque de participation et d'une météo difficile. Malgré cela, l'envie de réussir l'année 2016 nous motive. Voici les différentes manifestations prévues avec leur programme.

Fête des reliques les 20 et 21 août 2016

Le samedi soir, nous organisons un repas concert qui vous permettra de vous divertir sur la place de l'église jusqu'à une heure avancée. Ce repas sera suivi d'un défilé aux lampions, avec la participation des enfants. Vous pourrez assister au feu d'artifice qui sera tiré depuis l'étang, rue des docteurs Pelé.

Le dimanche, vous trouverez dans les différentes rues du bourg, divers commerçants qui participeront à notre traditionnelle braderie, qui se déroulera sur l'ensemble de la journée. Nous vous proposerons différents jeux, ainsi qu'une tombola. Bien sûr, nous n'oublions pas nos amis forains qui seront présents tout au long du week-end.

Le 26 novembre, pour la deuxième année, nous vous ferons découvrir la musique traditionnelle bretonne avec notre fest-noz. De nombreux groupes seront présents ce soir-là. La salle omnisport résonnera des pas des nombreux danseurs attendus pour cette soirée.



Fest-noz 2015

Vous pouvez nous aider en parlant autour de vous de ces différentes manifestations. Votre soutien nous encouragera et nous motivera pour vous apporter de la bonne humeur et de la joie à rencontrer vos amis lors de ces soirées.

Après tous ces propos, nous vous souhaitons un bel été et nous vous attendons nombreux à ces festivités.



FC Meillac Lanhélin Bonnemain

Bilan de fin de saison

Le club du FC MEILLAC LANHELIN BONNEMAIN a fini sa saison 2015-2016. L'heure est donc au bilan. Ainsi les 3 équipes se sont maintenues, et il aura fallu attendre la dernière journée de championnat pour voir l'équipe A se maintenir en première division de district, après un match nul obtenu sur la pelouse du cercle Jules FERRY de St Malo. L'équipe A finit donc à la 8ème place, l'équipe B à la 9ème place en troisième division de district, et l'équipe C qui évolue en cinquième division finit à la 7ème place. A noter la belle saison des vétérans qui finissent à la 3ème place.

Les jeunes ont également bien figurés, avec une montée de l'équipe U15 A vers la première division de district, et une honorable place de 4ème pour l'équipe B en 3ème division de district. Les U17 A et B qui évoluent avec le club de COMBOURG maintiennent leur rang en première et deuxième division de district pour la saison prochaine, et ont fini en demi-finale de la coupe du district, ce qui représente une belle performance.



Le bilan sportif est donc plutôt positif. La reprise des entraînements aura lieu le lundi 25 juillet, à 19h15, au stade de football de MEILLAC. La journée d'intégration des nouveaux licenciés (U18 U19, seniors et vétérans) aura lieu le samedi 30 juillet. Cette journée qui se veut conviviale se composera d'un entraînement, suivi d'un repas et d'une animation (projet paint-ball). Des match amicaux sont d'ores et déjà calés, sauf réserve de modification (12 août contre BAGUER MORVAN, le 17 août contre EPINIAC pour les équipes A et B, et le 31 août contre DINGE pour les équipes A et B également. Le premier tour de coupe de France aura lieu le 21 août et la première journée de championnat aura lieu le 4 septembre.

Nous vous invitons à nous rejoindre et vous épanouir au sein du club. Venez nous retrouver sur les terrains, ou bien pour un premier contact, sur notre site internet :

<http://fcmeillaclanhelinbonnemain.footeo.com/>

Et sur le site du groupement jeunes :

<https://sites.google.com/site/gjbrfoot35/>

BONNES VACANCES D'ÉTÉ.

Le Comité du FCMLB

Association le Foyer Rural

Si vous voulez vous divertir, venez au Foyer Rural.

C'est d'abord un lieu de rencontre mais aussi d'animation et grâce aux membres du Conseil d'Administration, nous pouvons varier nos manifestations pour plaire à toutes les tranches d'âge. Depuis le début de l'année 2016 nous avons organisé 2 concours de belote le nombre d'équipes a augmenté.

Pour notre repas choucroute nous avons un mélange de génération et c'était très sympathique.

Notre repas chantant de décembre 2015 a fait salle comble et on était vraiment comme au cabaret.

Notre excursion cette année nous emmènera le 23 Juillet vers Nantes et la descente de l'Erdre et on peut encore s'inscrire, il reste encore quelques places.

Vous trouverez les différentes dates de nos manifestations à venir sur le site internet communal ou dans l'agenda 2016 distribué en début d'année.

N'hésitez pas à franchir la porte du Foyer Rural vous passerez toujours un bon moment dans la bonne humeur et c'est ouvert à tous.

Association Gymnastique d'Entretien Meillacoise

La saison 2015-2016 s'est achevée sur un bilan positif avec 40 adhésions réparties sur les 2 séances proposées en matinée et soirée.

Nous félicitons les adhérentes motivées et assidues tout au long de la saison.



A l'occasion de l'assemblée générale fin mai, Christine ROGER, présidente sortante, a souhaité passer la main et c'est Annie LE GARREC, secrétaire, qui a pris ses fonctions, accompagnée de Monique LARCHER au poste de trésorière.

Le nouveau bureau salue le dévouement et l'investissement de Christine pendant plus de 20 ans à la tête de l'association pour son maintien dans le paysage associatif de la commune. Le bureau remercie également la municipalité pour son soutien moral et financier.

Depuis le 8 septembre la saison 2015-2016 a débuté avec le retour des aficionados mais aussi la venue de nouvelles personnes en matinée et soirée.

Une nouvelle animatrice Sophie SORAIS, diplômée d'état nous donne du peps le **mardi soir de 20h à 21h. Le jeudi matin de 10h30 à 11h30**, c'est Paskaline ROYER, fidèle animatrice sportive qui anime la séance. Elles nous dispensent du renforcement musculaire, du gainage, de la coordination et des étirements, avec ou sans accessoires.



Tout au long de l'année, les personnes intéressées peuvent nous rejoindre, les 2 premières séances sont gratuites. Salle Omnisports mardi soir et jeudi matin.

Modalité d'inscription : 1 séance/hebdo = 80€ - 2 séances/hebdo = 110 € + Le certificat médical.

Contact : gym.meillac@gmail.com

Tél : 02 99 73 05 23 ou 06 59 17 61 72

Bibliothèque Municipale

Pour la rentrée de septembre, la bibliothèque vous propose :

Tout-petits Lecteurs

Une nouveauté à la bibliothèque : une séance tous petits lecteurs s'est déroulée le mercredi 29 Juin. Gaëlle et Pauline ont lu des albums aux tout-petits en les ponctuant de comptines et de jeux de doigts. Cette animation réservée aux 0/3 ans est gratuite et reprendra à la rentrée.



Ludolire

Le 1er mercredi des vacances de la Toussain de 10h30 à 12h, les bénévoles de la bibliothèque et la ludothèque Au bois des Ludes proposeront un temps de lecture et de jeux. Cette activité conviviale est gratuite et ouverte à tous.

Exposition

La bibliothèque accueillera au mois de Novembre une exposition de Marie Vinouse, artiste plasticienne autodidacte, installée à Meillac. Ses toiles acryliques sont inspirées de l'abstrait géométrique.

Nouveautés

Des achats de livres et de DVD ont été réalisés en Mai et Juin dernier. De nombreux romans, bandes dessinées, albums, documentaires et DVD ont enrichi le fonds de collections. Venez les découvrir.

Par ailleurs, les suggestions d'achats de livres sont les bienvenues, la bibliothèque souhaitant autant que possible répondre aux demandes des lecteurs.

Ça s'est passé dans votre bibliothèque :

Pour clôturer l'exposition du collectif des Arts dans les épinards « Les Fables de la Fontaine », un atelier dessin/peinture par Anne Des Prairies a remporté un vif succès le samedi 28 Mai. Nous avons revisité ensemble les fables. Cette animation gratuite s'adressait aux enfants à partir de 7 ans.

Bénévolat

La bibliothèque municipale recherche des bénévoles. Vous disposez d'un peu de temps, vous voulez rencontrer d'autres personnes, vous souhaitez participer à la vie culturelle de Meillac et faire partager votre goût de la lecture. Alors, pourquoi pas vous ? Venez rencontrer l'équipe de bénévoles et Gaëlle pendant les heures d'ouvertures de la bibliothèque.

Cet été, la bibliothèque sera ouverte le mercredi matin et le samedi matin à partir du 4 Juillet et jusqu'au 31 Aout. Les horaires habituels de la bibliothèque reprendront dès septembre : mercredi de 10h à 12h30 et de 17h à 18h30, vendredi de 16h à 18h et samedi de 10h à 12h.

L'adhésion familiale est fixée à 10 euros par an, elle permet l'emprunt de 6 documents et 2 DVD par membre de la famille pour une durée de trois semaines.

Renseignements et contacts: 02 99 73 00 82 ou mediatheque.meillac@gmail.com



Moto Club Meillacois

Le Moto Club Meillacois vous donne rendez-vous cette année pour une nouvelle manche du Trophée de Bretagne motocross UFOLEP le Dimanche 28 août prochain. Cette manifestation qui se déroulera sur le terrain du « chêne février », route de Combourg, réunira plus de 250 pilotes de toute la Bretagne, de 6 à 66 ans.



Les bénévoles sont d'ores et déjà à pied d'œuvre pour préparer terrain et organisation technique de la journée.

Dès 8h et tout au long de la journée, les enfants des écoles de conduite et pilotage, dont une dizaine de l'école meillacoise, pratiqueront lors de démonstrations encadrées par des animateurs. Les plus grands rouleront afin d'empocher un maximum de points pour leurs classements généraux, en vue de la finale qui aura lieu le 25 septembre à Tremblay (35) pour les 125 cm3, 250 cm3 et Prestiges et le 2 octobre à Miniac Morvan (35) pour les 85 cm3.

Restauration possible à tout moment de la journée sur le site.



Théâtre La troupe de l'Espérance

La troupe de l'Espérance a fait son Assemblée générale le 5 juin 2016. Le bilan est positif à tout point de vue. Une nouveauté pour cette année, la troupe était encadrée par Bertrand POUBANE, metteur en scène. Les acteurs ont apprécié cette nouvelle démarche. Les spectateurs étaient nombreux et ravis à chaque représentation.

La troupe remonte sur les planches dès Septembre pour préparer la nouvelle pièce. Pour 2017, les représentations auraient lieu fin janvier – début février. Si vous êtes intéressés pour nous rejoindre sur les planches, la Troupe de l'Espérance vous accueille avec plaisir.

Nouveauté cette année, nous avons le projet de créer une troupe théâtrale pour les jeunes à partir de la sixième. Cette troupe sera, elle aussi, encadrée par notre metteur en scène.

Merci de nous contacter avant la fin du mois de juillet, si vous êtes intéressés au 06.52.71.99.22 ou 06.74.84.93.99.

La troupe organise un pique-nique le dimanche 24 juillet à l'aire de jeux de Combourg près du camping.

Association Communale de Pêche Meillacoise

Une nouvelle saison de pêche a commencé depuis le 5 mars 2016. De nombreux pêcheurs ont continué à nous faire confiance dans la gestion halieutique des étangs communaux. Le rempoissonnement pour l'année 2016 a été effectué en fin d'année 2015. Ces lâchers permettront de belles prises pour les années futures, comme celle par exemple du 23 mai à l'étang de la Lande du Pront.



Depuis la reprise, 5 lâchers de truites ont eu lieu pour un total de 750 kilos sur 3 étangs de la commune. Depuis l'ouverture de la pêche aux carassiers, c'est une trentaine de brochets qui ont été capturés dans les 15 premiers jours de l'ouverture.

L'assemblée générale a eu lieu le 7 février 2016. Nous remercions la participation des pêcheurs présents et les membres du bureau pour leur implication dans le fonctionnement de l'association. Le bureau a été reconduit dans son ensemble.

Président : Pascal RENARD

Vice-président : Gaël DENISOT

Secrétaire : Philippe ROCHERON

Trésorière : Michèle RONDIN

Membres : François JEAN, Joël CONVERSIN, Yohann BEZIEL, Daniel MANDARD.

Nous remercions la commune pour l'entretien des étangs. Nous souhaitons à tous les pêcheurs de belles prises et à vous tous, un bel été et de bonnes vacances.



Ferme culturelle & artistique Les Pratos

Stage théâtre pour les 8-12 ans

Une immersion dans le théâtre de l'absurde, là où tout est possible !

du 22 au 26 août

à la ferme culturelle et artistique Les Pratos (35-St-Thual)

Le collectif Les Pratos vous propose pour la fin des vacances :

Du lundi 22 au 26 août 2016 tous les après-midi de 14h à 17h aux Pratos (St Thual)

quand et où

objectifs

s'amuser, jouer, improviser et inventer une forme surréaliste et décalée à présenter aux familles à la fin du stage...

intervenant

Christophe Briand comédien professionnel

âge

8-12 ans 12 jeunes maximum

Les indispensables

tenue confortable, imagination et bonne humeur!

participation

80 € TTC

Infos et inscriptions : 02 99 66 78 23 / lespratos.org / info@lespratos.org (attention fin des inscriptions le 22 juillet)

Du nouveau au PIJ de Tinténiac

Amour, sexualité, contraception...
Besoin d'en parler ?

NOUVEAU !

Un temps d'information, d'écoute, d'accompagnement au Point Information Jeunesse de Tinténiac les 2èmes et 4èmes vendredis du mois de 13h à 16h30

Par un professionnel du Centre de planification et d'éducation familiale de Combourg

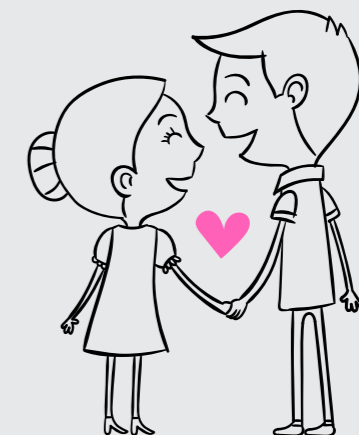
Au P.I.J. 2, avenue des Trente Tinténiac
Tél : 02 23 16 45 44

OUVERT À TOUS
COMPLÉMENTAIRE ET GRATUIT

Une permanence assurée par un professionnel du Centre de planification et d'éducation familiale, Mr Jean Luc Bourdin, aura lieu les 2^e et 4^e vendredi du mois,

Antenne du PIJ, 2 rue des Trente. De 13h à 16h30

Désormais, il est possible pour les jeunes de venir en toute liberté, de façon anonyme et gratuite et sans rendez-vous.



DU MARDI 5 AU VENDREDI 22 JUILLET

Retrouvez le programme sur
www.bretagneromantique.fr



LES ATELIERS DE L'ÉTÉ



Jeux d'eau,
bricolage, musique,
peinture...
pour les enfants
de - de 4 ans



PROGRAMME

MARDI 5 JUILLET

Jeux d'eau

Espace de jeux Gribouille à Pleugueneuc

Séance à 10h

JEUDI 7 JUILLET

Musique

Salle au-dessus de la médiathèque à Meillac

Séance à 10h

VENDREDI 8 JUILLET

Bricolage d'été

Espace jeux L'ilôt bout chou à Saint-Domineuc

Séance à 10h

MARDI 12 JUILLET

Peinture

Salle Morin, en face de la salle des fêtes à Cuguen

Séance à 10h

MERCREDI 13 JUILLET

Ateliers bacs

Complexe sportif communautaire à Combourg

Séance à 10h

LUNDI 18 JUILLET

Jeux d'eau suivis d'un pique-nique

Communauté de communes à la Chapelle-aux-Filtzméens

Séance à 10h

MARDI 19 JUILLET

Patouille

Salle des fêtes à Saint-Pierre-de-Plesguen

Séance à 10h

JEUDI 21 JUILLET

Tout petits lecteurs en plein air autour d'un tapis de lecture

Médiathèque de Combourg

Séances à 9h30 & 10h45

VENDREDI 22 JUILLET

Eveil sensoriel

Salle derrière la Mairie à la Baussaine

Séance à 10h

RELAIS PARENTS ASSISTANTS MATERNELS

22, rue des Coteaux - 35190 La Chapelle aux Filtzméens - 02 99 45 20 12

rpam@bretagneromantique.fr

Pour faciliter l'organisation, l'inscription est obligatoire auprès du RPAM au 02.99.45.20.12 ou par mail à rpam@bretagneromantique.fr, pour toutes les activités

Informations

Communaute de Communes

LE RELAIS PARENTS ASSISTANTS MATERNELS (RPAM)

Le Relais Parents Assistants Maternels, est un service de la Communauté de communes Bretagne romantique à destination des personnes du territoire. Il est financé en partie par la CAF.

Il peut être sollicité quand :

- Un parent recherche une crèche, un assistant maternel ou une garde à domicile : nous pouvons l'accompagner dans ses démarches.
- Pour info : Des listes officielles sont accessibles sur le site www.assistantsmaternels35.fr
- Un parent a besoin d'aide pour remplir ou rompre le contrat de travail qui le lie à l'assistant maternel ou encore, pour réaliser ses déclarations auprès de pajemploi.
- Un parent s'interroge sur les aides dont il peut bénéficier dans le cadre de l'accueil de son enfant.
- Un assistant maternel a des questions d'ordre professionnel liées à l'accompagnement du jeune enfant.
- Un assistant maternel a des questions sur son statut de salarié, ses droits et ses obligations, sur l'agrément...
- Une personne souhaite devenir assistant maternel et a besoin de renseignements sur le métier et les démarches à effectuer.
- Une personne a un projet qui concerne la petite enfance sur le territoire de la Bretagne romantique (création d'une structure, ...)

Le RPAM propose sur inscriptions :

- Des ateliers d'éveil une à deux matinées par semaine sur les communes de Tinténiac, Saint-Pierre-de-Plesguen, Plesder, Bonnemain, Combourg, et Meillac à destination des enfants de 0 à 4 ans, accompagnés d'un adulte
- Des soirées d'échanges pour les assistants maternels
- Des conférences tout public
- Des spectacles pour les jeunes enfants

Le RPAM renseigne

par téléphone

du lundi au vendredi de 8h30 à 17h30,
(excepté le jeudi après-midi)

sur rendez-vous à

Tinténiac
Combourg
Saint-Pierre-de-Plesguen
La Chapelle-aux-Filtzméens

ENVIRONNEMENT

Frelon asiatique : mise en place d'un dispositif de lutte

En collaboration avec les communes et en partenariat avec la Fédération Départementale des Groupements de Défense contre les Organismes Nuisibles (FDGON 35), la Communauté de communes a mis en place un **dispositif de lutte contre le frelon asiatique sur le territoire**.

Le frelon asiatique n'ayant pas de prédateurs naturels, il revient à l'Homme de prendre des dispositions : **la destruction de la colonie** et le piégeage en font parties.

Le piégeage

N'étant pas 100% sélectif, il génère la capture d'autres espèces pollinisatrices : abeilles, papillons, coléoptères... Mettre en place des pièges toute l'année peut créer des troubles en termes de biodiversité. C'est pourquoi il convient de le faire au bon moment : les dispositifs doivent être **mis en place au mois d'avril**, c'est-à-dire lors de l'émergence de femelles fécondées qui attendent les jours plus doux pour construire une colonie, et être **retirés à la mi-mai**.

Il n'est d'ailleurs pas une solution à long terme, le piégeage ne comptabilisant que peu de « captures » au vu d'une colonie moyenne de 1 500 frelons.

Pour accompagner les communes le souhaitant dans cette démarche, des pièges sont disponibles auprès de la Communauté de communes (pour les communes et les apiculteurs uniquement).

Le signalement et la destruction de nids

Le dispositif mis en place dans les communes est simple : au **signalement d'un nid de frelons auprès de la mairie**, les référents (constitués d'un duo agent-élu), iront l'identifier afin de s'assurer de la nature de l'espèce et de son niveau de dangerosité.

Dans un cas avéré, la commune fera appel à une **entreprise mandatée pour pratiquer une intervention**, parmi celles sélectionnées certaines seront habilités à intervenir le week-end.

Le professionnel en charge injectera un produit en poudre à base de perméthrine dans le nid ; ce dernier est ensuite laissé sur place pour éviter toute diffusion du produit en dehors.

Les nids ne sont pas systématiquement implantés dans les arbres, le frelon asiatique cherchera avant tout un endroit sec et au chaud. Ainsi de nombreux lieux « incongrus » ont été relevés : grange, poulailler, avaloir, galerie de ragondins, compteur électrique, haies...

Le coût de l'intervention sera pris en charge à 50% par la commune, la Communauté de communes abondera les 50% restants et effectuera un suivi de la destruction des nids.

Un guide pour randonner en Bretagne romantique

Ce premier tome contient **32 circuits répartis sur les 14 communes situées au Sud du territoire** : Cardroc, Dingé, Hédé-Bazouges, La Baussaine, La Chapelle-aux-Filtzméens, Les Iffs, Longaulnay, Québriac, Saint-Briec-des-Iffs, Saint-

Domineuc, Saint-Thual, Tinténiac, Trévérien et Trimer.

Vous y trouverez : un itinéraire cartographié illustré par un guide « pas à pas », la présentation de sites d'intérêt remarquable, ainsi que le nombre de kilomètres et la durée estimative de chaque circuit.

Retrouvez également vos sentiers sur : <http://rando.bretagneromantique.fr>

Disponible dès le mois de juin au tarif de 3 €

Points de vente : Office de Tourisme de Combourg (Place Albert Parent) Syndicat d'Initiative de Tinténiac (17 rue de la libération), Maison du Canal à Hédé-Bazouges (12 la Madeleine), siège de la Communauté de communes Bretagne romantique (22 rue des coteaux à la Chapelle-aux-Filtzméens) et auprès du Groupement d'Intérêt Touristique (GIT) du Pays de la Baie du Mont-Saint-Michel -Bretagne romantique (5 bis Place de la Cathédrale à Dol-de-Bretagne)

Des animations nature en Ille-et-Vilaine

Le Département d'Ille-et-Vilaine organise des animations nature qui sont réalisées par des guides professionnels d'associations environnementales de Bretagne. Elles sont adaptées à tout public (langage simple et accessible) et ne nécessitent pas de connaître déjà le sujet.

Ces animations sont ouvertes aux familles. Elles sont gratuites et ne demandent pas d'investir dans du matériel ou des équipements vestimentaires spécifiques.

Le rendez-vous a lieu systématiquement sur le parking de l'espace naturel départemental signalé dans le bourg le plus proche.

Le territoire de la Bretagne romantique accueille la Ligue pour la Protection des Oiseaux (LPO) le dimanche 24 avril à 10h à Dingé pour une découverte des oiseaux de la rigole du Boulet.

RDV sur le parking du site

Sans inscriptions - Gratuit - Plus d'informations auprès de la LPO : 06 52 11 35 47

ESPACE ENTREPRISES

Calendrier des formations

Réunions d'information sur la création d'entreprise

Créer ou reprendre une entreprise, les questions essentielles à se poser.

Les lundis 6 juin et 4 juillet - De 9h30 à 12h.

Atelier étude de marché

Déduire une prévision de chiffre d'affaires et une prévision de marge brute : analyse et étude de la concurrence, évaluer les besoins, définir son produit ou son service, ...

Les mardis 17 mai et 21 juin et le jeudi 7 juillet - De 9h30 à 12h.

Atelier budget prévisionnel

Recenser les besoins, rechercher les financements, évaluer les charges, calculer le seuil de rentabilité et établir un plan de trésorerie.

Les jeudis 2 et 30 juin et 21 juillet - De 9h30 à 12h.

Les formations ont lieu à l'Espace Entreprises, allée de Lohon, Parc d'activité Moulin Madame à Combourg

Inscriptions au 02 23 16 46 46 - espace-entreprises@bretagneromantique.fr

HABITAT

Dernière année pour l'OPAH

L'Opération Programmée de l'Amélioration de l'Habitat (OPAH) atteint sa 3^e et dernière année de

subventions. Il vous reste jusqu'à la fin de l'année 2016 pour solliciter des aides de l'Agence nationale de l'habitat et du Conseil départemental d'Ille-et-Vilaine, majorées par la Communauté de communes.

Qui peut bénéficier de ces aides ?

Les propriétaires occupants, sous conditions de ressources et propriétaires bailleurs privés.

Dans tous les cas le logement doit avoir plus de 15 ans et être occupé à titre de résidence principale.

Quels sont les travaux concernés ?

- Économies d'énergie ou énergies renouvelables : double-vitrage, isolation, changement d'énergie de chauffage...
- Adaptation du logement aux handicaps et à la perte de mobilité : main-courante, adaptation salle de bains, rampe d'accès, monte-escalier...
- Mise aux normes de logements très dégradés.

Dans tous les cas, les travaux doivent être réalisés par des artisans (fourniture et pose) et ne doivent pas être commencés avant d'avoir eu l'accord des subventions.

Rencontrer les conseillers du PACT HD 35, missionnés par la Communauté de communes, pour :

- vous renseigner sur les différentes aides possibles et les modalités ;
- obtenir des conseils techniques après une visite à votre domicile ;
- établir un plan de financement en tenant compte de vos apports personnels et ressources ;
- monter votre dossier de subvention et assurer son suivi.

Ces rencontres sont gratuites et sans engagement. Des permanences, sans rendez-vous, sont organisées tous les vendredis de 10 h à 12 h à la Maison des Services (3 rue de la mairie à Combourg).

Vous pouvez aussi prendre au contact par téléphone au : **0 800 400 702** (appel gratuit depuis un poste fixe).

Pour une première rencontre avec le PACT HD 35, munissez-vous de votre dernier avis d'imposition afin qu'ils puissent étudier votre demande.

Agenda des Manifestation (second semestre 2016)

Dates	Evènements	Associations
Jeudi 07 Juillet	Pique-Nique Club de la Bonne Entente à St Pierre de Plesguen 12h00	Club de la Bonne Entente
Jeudi 10 Juillet	Pique-Nique Club Anciens Combattants Etang de La Ville Clérot 12h00	ACPG - CATM
Samedi 23 Juillet	Excursion annuelle	Foyer Rural
Dimanche 07 Août	Bal avec l'Orchestre Galaxie 14h00	Foyer Rural
Dimanche 14 Août	Veillée Mariale Grotte 20h00	La Paroisse
Samedi 20 Août	Fête des Reliques	Comité d'Animations
Dimanche 21 Août	Fête des Reliques	Comité d'Animations
Dimanche 27 Août	Classes 6	
Dimanche 28 Août	Moto Cross Terrain de Moto-Cross	Moto-Club
Jeudi 1er Septembre	Reprise des séances	Club Bonne Entente
Vendredi 2 Septembre	Forum des Associations salle des sports	
Dimanche 11 Septembre	Bal avec l'Orchestre Galaxie 14h00	Foyer Rural
Dimanche 18 Septembre	Ouverture de la Chasse	ACCA
Dimanche 18 Septembre	Fête de la Grotte 10h30	Paroisse
Mercredi 28 Septembre	Concours de belote Salle du Foyer Rural 13h30	Club de la Bonne Entente
Samedi 08 Octobre	Repas CCAS 12h00	CCAS
Mercredi 12 Octobre	Vente Gâteaux Ecole Publique 11h30	Association Parents d'Elèves
Samedi 15 Octobre	Banquet annuel 12h00	Foyer Rural
Vendredi 11 Novembre	Commémoration	ACPG-CATM
Dimanche 20 Novembre	Spectacle Comique Salle du Foyer Rural 14h30	Foyer Rural
Mercredi 23 Novembre	Concours de belote Salle du Foyer Rural 13h30	Club de la Bonne Entente
Samedi 26 Novembre	FEST NOZ Salle des Sports 20h00	Comité d'Animations
Dimanche 4 Décembre	Braderie de Noël Salle des Sports	Association de Parents d'Elèves
Lundi 5 Décembre	Commémoration à LANHÉLIN	CATM
Dimanche 11 Décembre	Repas Chantant 12h00	Foyer Rural

L'état civil

(du 15/11/2015 au 31/05/2016)

NAISSANCES

- BOUDIC Manolyne, née le 16 Novembre
- LELOUP Noémie, née le 18 Novembre
- YVON Raphaël, né le 31 Décembre
- LEBRETON Nolhan, né le 15 Janvier
- CORVAISIER Noam, né le 25 Janvier
- LACOMBE Margot, née le 26 Janvier
- MENUET Arsène, né le 1er Février
- MÉHEUST GOUARD Célia, née le 10 Février
- ZUBER SIBERT Téssa, née le 12 Mars
- MONSIFROT Servane, née le 27 Mars

MARIAGES

- PICAT Gilles et GUYARD Monique, le 28 Novembre
- PIRON Johann et SACHET Christelle, le 18 Avril

DÉCÈS

- HAMELIN Germain, décédé le 10 décembre
- LANOS André, décédé le 21 Février
- TARTAR Paul, décédé le 15 Mars
- DUFUS Madeleine Épouse DAUMER, décédée le 26 Mars
- DELORME Fernand, décédé le 20 Mai

100% Meillac - L'info qui nous rassemble. Bulletin municipal de la Ville de Meillac. Rédaction : Commission communication. Crédits photos : Mairie de Meillac et Eric Goron. Création, réalisation et impression : Imprimerie de l'Horloge - 22100 LANVALLAY Tél. 02 96 39 12 26. Tirage : 830 exemplaires. Distribution : La Poste.

Histoire et Patrimoine

Cette rubrique, dont le but est de vous faire découvrir Meillac sous un autre angle et ainsi mieux connaître votre commune, va sûrement vous étonner dans ce numéro. En effet, nous partons à la découverte des orchidées. Mais pas n'importe lesquelles ! On ne vous parlera pas des orchidées tropicales, qui pour trouver la lumière doivent atteindre les hautes frondaisons et développer des fleurs exceptionnelles, mais n'en sont pas moins complètement inadaptées à notre climat.

Ce qui nous intéresse, ce sont celles aux fleurs plus modestes et discrètes qui fleurissent nos prés. Car on le sait peu, mais il existe des orchidées partout et sous tous les climats. Généralement, on passe devant sans les voir car elles poussent dans l'herbe avec les boutons d'or.

Vous l'aurez compris, il y a des orchidées sauvages dans nos campagnes de Meillac, ce ne sont pas moins de 5 espèces qui se partagent les sous-bois et les zones humides. Les orchidées les plus largement répandues sont des plantes de milieux naturels variés et c'est parfois dans des conditions précaires que survivent des espèces rares.



Au détour d'une prairie semi-marécageuse, on peut par exemple admirer l'orchis à fleurs lâches dont la présence se raréfie par la destruction des prairies de fauche, souvent côtoyée de près par l'orchis tacheté dont les fleurs en épis denses, ont des couleurs qui vont du rose vif au blanc presque pur ainsi que l'orchis grenouille, plus discrète, avec ses fleurs verdâtre ou vert jaunâtre.

En sous-bois, attention où vous mettez les pieds ! Vous pourriez par inadvertance fouler un Epipactis à larges feuilles dont la longue tige simple qui mesure jusqu'à 80 cm, peut porter jusqu'à 100 fleurs, ou écraser une Listère à feuilles ovales qui forme de petites colonies dans les sous-bois.

Il ne fait aucun doute que bien peu de fleurs sauvages peuvent rivaliser en beauté et en variété de formes et de couleurs avec les orchidées. Mais alors, qu'ont de commun ces modestes orchidées des régions tempérées avec les orchidées-lianes de la forêt vierge ?



Eh bien, c'est qu'elles ont toutes inventé le même type de fleur : une fleur extraordinairement sophistiquée, mise au point, semble-t-il, tout exprès pour vivre en bonne intelligence avec les insectes. Le principe du mariage des plantes et des insectes, on le connaît bien : les insectes se nourrissent à partir des nectars que fabriquent les fleurs et transportent en échange leur pollen.

A partir de là, l'orchidée a mis au point un certain nombre de technologies que l'on pourrait dire aérospatiales. D'abord, pas question que le pollen soit éparpillé par le vent : elle en fait donc une masse unique, agglutinée. Ensuite, pas question que l'insecte ne perde le paquet en route : un ciment spécial, fabriqué par une glande, le lui colle sur la tête. Enfin, un dispositif incline la masse de pollen en vol, pour qu'au bout du voyage elle tombe pile sur le stigmate visqueux d'une autre orchidée... qui n'attendait que cela !



C'est seulement après ce fantastique voyage aérien, qui a demandé tant de technologie, que la fécondation entre deux orchidées lointaines peut enfin avoir lieu. Alors, si par bonheur, vous avez la chance de rencontrer une orchidée réjouissez-vous simplement de pouvoir l'admirer. Ce n'est pas un but louable que de vouloir transplanter des orchidées hors de leurs biotopes naturels ; on ne peut que condamner ceux, qui par désir de possession personnelle, cueilleront ou arracheront parfois le seul pied d'une orchidée rare qui ne repoussera assurément nul par ailleurs.

Alors n'attendez pas de nous que l'on vous dise où les trouver. Il faudra vous contenter de nos photos, de la satisfaction de savoir qu'elles existent et que, grâce à votre ignorance, vous participez à leur préservation.

Portrait Raphaël Gamand



Raphaël Gamand nous accueille, en cette fin de matinée fraîche mais ensoleillée, au milieu de son champ, surveillant du coin de l'œil, son petit troupeau de chèvres qui pratique un désherbage raisonné, où plusieurs espèces de fleurs doivent subsister pour nourrir ses abeilles.

Secondé dans cette tâche par sa femme, Marie, et ses deux enfants,

efficaces bergers eux aussi, il nous ouvre les portes de l'INSECTO-bus. Contents de nous retrouver au chaud, dans un large espace conditionné entre 22 et 28°, nous découvrons plusieurs espèces de fourmis en pleine activité, se déplaçant d'un vivarium à l'autre par d'astucieux tuyaux transparents nous permettant de voir ce qui se passe en surface mais également à l'intérieur de la fourmilière.

Au delà des fourmis, plus de 20 espèces d'insectes sont représentées telles que



la mante religieuse, le phasme feuille, les papillons du vers à soie, des scarabées. Avec les élevages de remplacement, ceux servant de nourriture aux insectes prédateurs et ceux présentés au public, Raphaël doit s'occuper quotidiennement de 50 vivariums.

A l'origine de cette idée d'exposition itinérante ? Un échec ! Comme nous l'expliquera un peu plus tard Raphaël Gamand, meillacois d'adoption de 41 ans, présent en Ille et vilaine depuis 21 ans mais originaire d'Arras (Pas-De-Calais).

Issu de la filière « math sup » puis « math spé » de Lille, il poursuit ses études à l'ENSAR (Ecole Nationale Supérieure Agronomique de Rennes) où il obtient son diplôme d'ingénieur agronome en 1998.

Pendant 8 ans, dans le secteur de l'insémination bovine, il est responsable commercial et marketing, s'occupant notamment de l'export d'embryon et de taureaux de haute génétique. Mais depuis son plus jeune âge ce sont les insectes et les oiseaux qui le passionnent. Il s'intéresse aux rapaces depuis l'âge de 4 ans et élève des fourmis depuis l'âge de 7 ans. Il a participé à l'écriture d'ouvrages sur l'ornithologie et les rapaces, domaine dans lequel il est considéré comme un expert de l'espèce « Autour des palombes » (rapace diurne des régions boisées) et pour laquelle il a formé les ornithologues bretons à la découverte des nids.

En 2006, il prend un premier « virage professionnel » dans le secteur de la communication où il reprend ses études à l'école de Communication de Nantes pour obtenir un bac+4 et un poste de conseiller dans une agence publicitaire dont il deviendra le Directeur conseil 7 ans plus tard.

Formé à la création et à la gestion d'entreprise, il comprend que pour faire ce dont il a envie, il doit créer sa propre « boîte ». Il se lance d'abord, il y a trois ans et demi, dans le e-commerce avec le site « Miel in France » qui devient le 1er site d'information sur l'apiculture en France avec plus de douze mille consultations par

mois. Ce site propose aussi à la vente du miel et de la gelée royale 100% français, où aucun produit n'est importé... même les pots sont français !

Puis, il y a 2 ans, il crée la SARL « INSECTO » et opère un recentrage de son activité autour de la communication et la pédagogie. Quant à son projet d'origine, celui qui l'a parachuté à Meillac, il n'y a jamais renoncé. Sa maison et son terrain, il les avait achetés dans un but précis, un projet unique : créer le premier musée des insectes en Ille et Vilaine. Tout était prêt. Le plan du bâtiment, le numéro d'exploitation de la MSA... et puis patatras ! La DDTM lui oppose un refus au motif que le terrain n'est pas constructible et qu'il doit pouvoir déplacer son bâtiment tous les 3 mois. Qu'à cela ne tienne, s'il faut déplacer le bâtiment, il n'y a qu'à lui mettre des roues ! C'est de cet échec que naît l'idée de l'INSECTO bus.

En 2014, le voilà alors parti à la conquête des écoles et de tout public intéressé par les insectes. A ce jour, ce sont 250 classes soit plus de 7 000 élèves de la petite section au lycée, qui ont été sensibilisés à la protection des insectes.

Outre l'INSECTO Bus, l'éducation, il la distille aussi à travers des stages d'apiculture. A chaque printemps et été, il accueille 8 stagiaires pour des stages d'une semaine uniques en France composés d'une partie théorique en salle mais surtout d'une partie pratique avec l'ouverture de 100 ruches grâce à plusieurs ruchers présents sur Meillac, Dol de Bretagne, le Minihic Sur Rance et Cancale. Alors si vous croisez une tribu de 9 personnes en combinaison blanche... pas d'inquiétude !

Passionné de pédagogie, il n'est pas rare qu'il passe le Mardi d'un public d'enfants de maternel, à un public de chefs d'entreprises le mercredi, lors de cours qu'il assure aussi à AUDENCIA à Nantes.

Depuis peu, il collabore également avec plusieurs parcs zoologiques de France pour créer des activités pédagogiques proposées aux scolaires. Ses premiers ateliers pédagogiques seront opérationnels en septembre 2016 à La Bourbansais et au zoo de Trégomeur.

Mais alors, le projet de musée est abandonné ? Raphaël n'est pas du genre à abandonner et il continue d'y travailler, différents projets sont à l'étude pour les années à venir.

Ce qui motive Raphaël c'est de se dire que les gens ne sont pas foncièrement malveillants mais qu'ils manquent surtout d'information. Que la seule solution pour un monde plus sain et plus durable c'est l'éducation, c'est cela qui changera les choses. En sensibilisant des enfants comme des adultes, Raphaël gagne des « petites victoires » au quotidien et elles justifient de nombreux sacrifices, comme celui d'avoir un emploi du temps très souvent surchargé.

Raphaël voit en Meillac une commune bien desservie, dont la position centrale place toute la Bretagne à moins de 2 heures. Elle est dynamique, avec ses nombreuses associations, comme celle de l'APEEP dont il fait partie. De son œil d'expert, il trouve la biodiversité à Meillac riche et variée entre le bocage, les zones humides et les bois comme celui du Rouvres. Mais il constate également que cette richesse est fragile et qu'il faut beaucoup moins de temps pour détruire un environnement riche que pour le reconstruire. Par ailleurs, les abeilles souffrent d'une mortalité importante qui trahit notamment, ici comme partout, des problèmes environnementaux graves.

Alors Meillac finalement on en pense quoi ?

Pour un passionné d'environnement et de transmission du savoir, ce n'est pas si mal !

<http://www.INSECTO.fr>

L'Espace ludique

